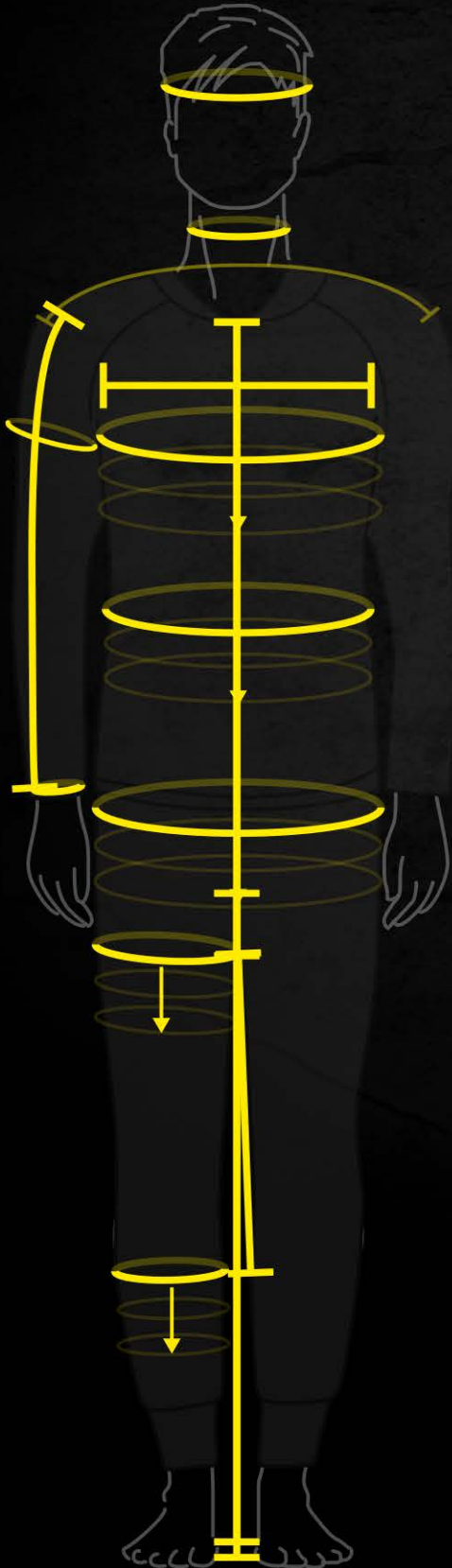


SF TECH

# TROCKENTAUCHANZUG VERMESSUNGSFORMULAR



INFO

# EMPFEHLUNGEN FÜR DIE ABMESSUNGEN:



Die Masse sollen mit einem leichten Druck auf das Centimeterband genommen werden, damit es gerade und flach liegt, aber ohne den Unterzieher zusammen zu drücken.



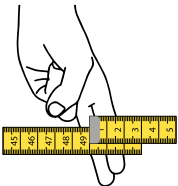
Wenn Sie Zweifel haben, wie die Masse zu nehmen sind, fragen Sie eine Berufsperson, oder erkundigen Sie sich in einem Nähgeschäft.



Bitte fügen Sie 2 Fotos von Ihnen hinzu (Ganzkörperaufnahme von vorne und von der Seite).



Die Person, die die Masse vornimmt, trägt die volle Verantwortung für das Ergebnis. SF TECH Sarl haftet nicht für Handlungen, die durch falsch gemessene Masse erfolgen.



Masse mit diesem Symbol sollten mit zwei Fingern unter dem Maßband durchgeführt werden. Wenn die Messung bestimmt ist, schieben Sie das Maßband nach oben und unten, um zu prüfen, ob der breiteste Punkt gemessen wurde.



# TEIL 1

# MASSE MIT DICKSTEM UNTERZIEHER

A Grösse

 cm

B Gewicht

 kg

C Schuhgrösse

 Nr.

## Umrechnungstabelle

Inches (")	Zentimeter (cm)
1/16 in	0.15875 cm
0.1 in	0.2540 cm
1/8 in	0.3175 cm
1/4 in	0.635 cm
1/2 in	1.27 cm
<b>1 in</b>	<b>2.54 cm</b>
2 in	5.08 cm
3 in	7.62 cm
4 in	10.16 cm
5 in	12.70 cm
6 in	15.24 cm
7 in	17.78 cm
8 in	20.32 cm
9 in	22.86 cm
10 in	25.40 cm
12 in = 1 ft	30.48 cm

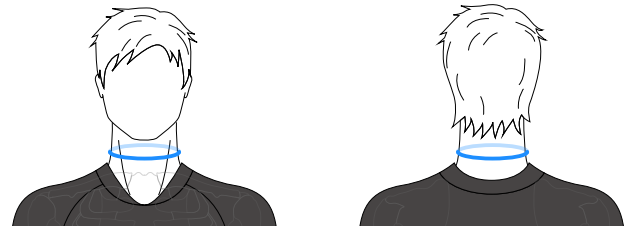
Fuss (ft)	Zentimeter (cm)
0.01 ft	0.3048 cm
0.1 ft	3.048 cm
1 ft	30.48 cm

1 Kopf

 cm

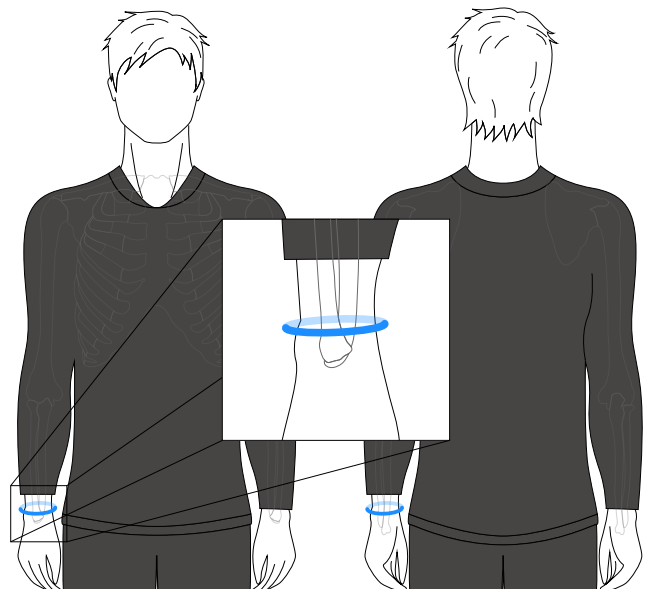
▲ Auf der Stirn, gerade auf der Haut.

2 Hals

 cm

▲ In der Mitte des Halses gemessen, gerade auf der Haut.

3 Handgelenk

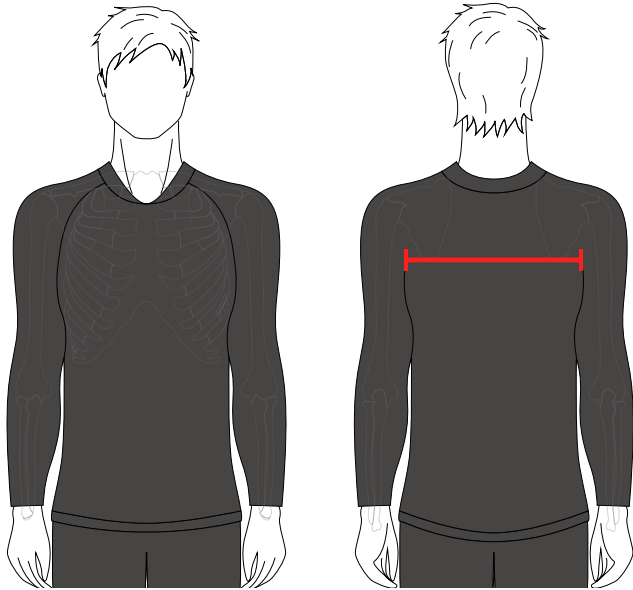
 cm

▲ Umfang des Handgelenks hinter dem Knochen , gerade auf der Haut.

# TEIL 1

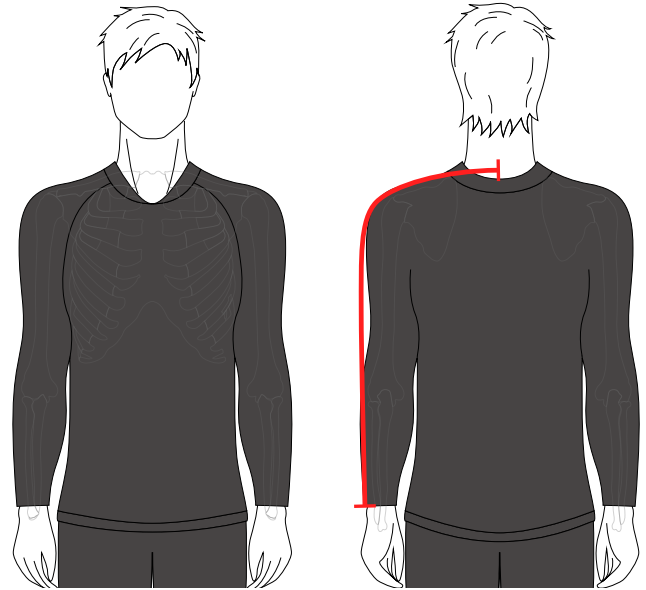
# MASSE MIT DICKSTEM UNTERZIEHER

## 4 Breite

 cm

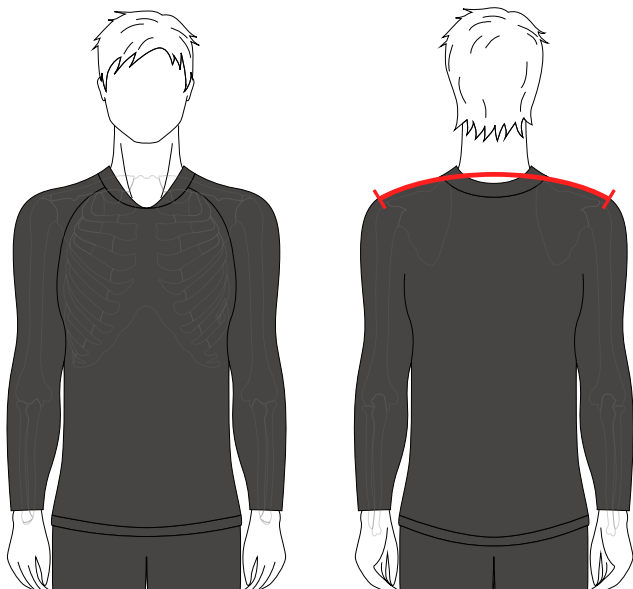
▲ 6 cm senkrecht zur Oberseite der Achselhöhle.

## 6 Arm - Schulter

 cm

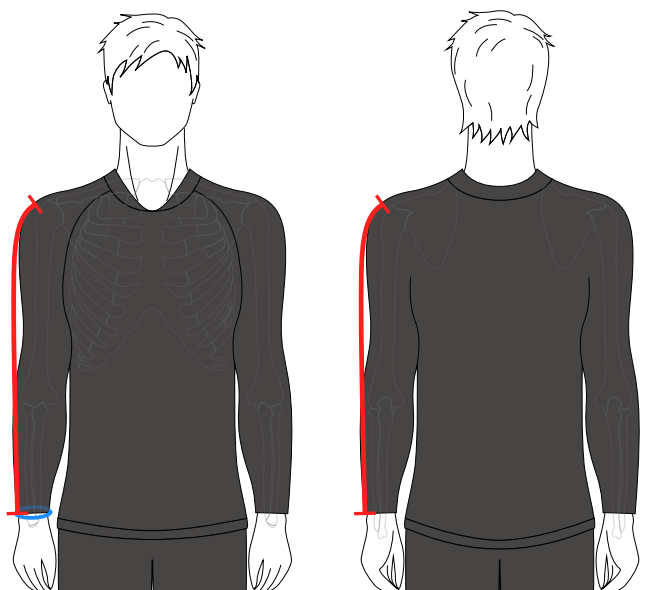
▲ Vom Knochen des Nackens bis zum Anfang des Knochens des Handgelenkes über die Schulter gehend.

## 5 Schultern

 cm

▲ Vom Knochen der linken Schulter bis zum Knochen der rechten Schulter.

## 7 Arm

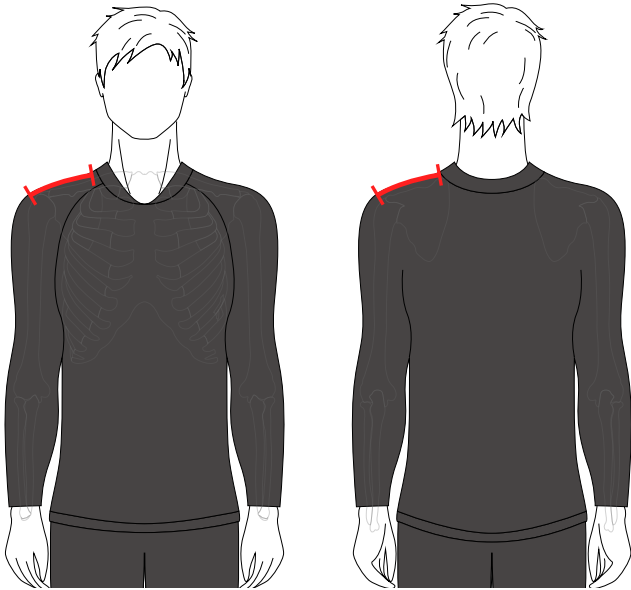
 cm

▲ Vom Knochen der Schulter bis zum Anfang des Knochens des Handgelenkes.

# TEIL 1

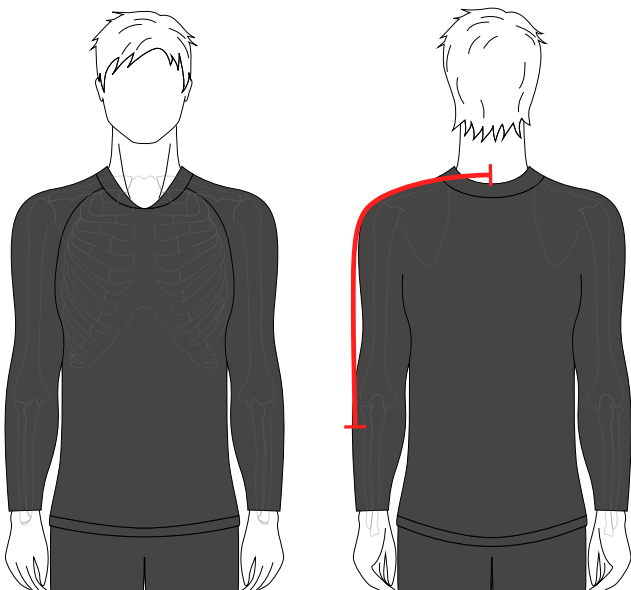
# MASSE MIT DICKSTEM UNTERZIEHER

## 8 Schulter

 cm

▲ Vom Knochen der Schulter bis zum Anfang des Halses.

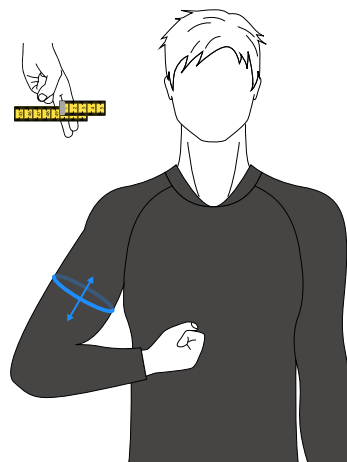
## 9 Unterarmhöhe

 cm

▲ Vom Knochen des Nackens bis zum Unterarm über die Schulter gehend.

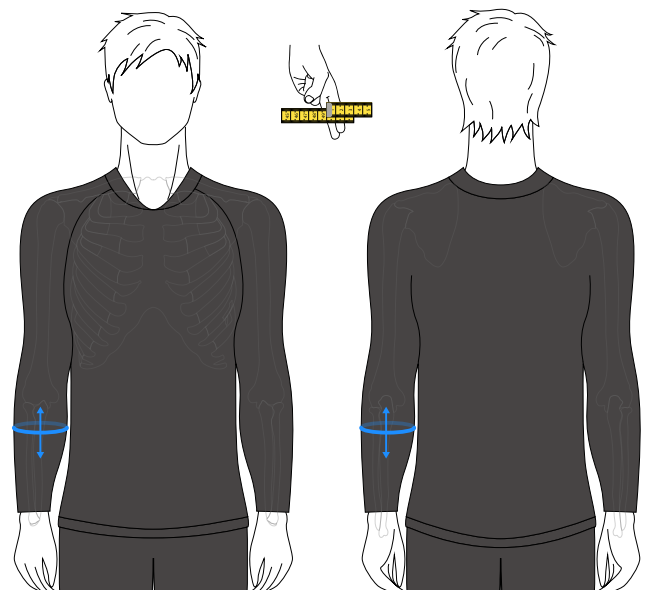
Beim Messen 2 Finger unter das Massband halten. Wenn das Mass bestimmt ist, das Massband leicht nach unten verschieben, um zu kontrollieren, ob der breiteste Punkt gemessen wurde.

## 10 Bizeps

 cm

▲ Auf der Höhe der Achselhöhle am breitesten Punkt. Zum Messen den Arm leicht biegen.

## 11 Unterarm

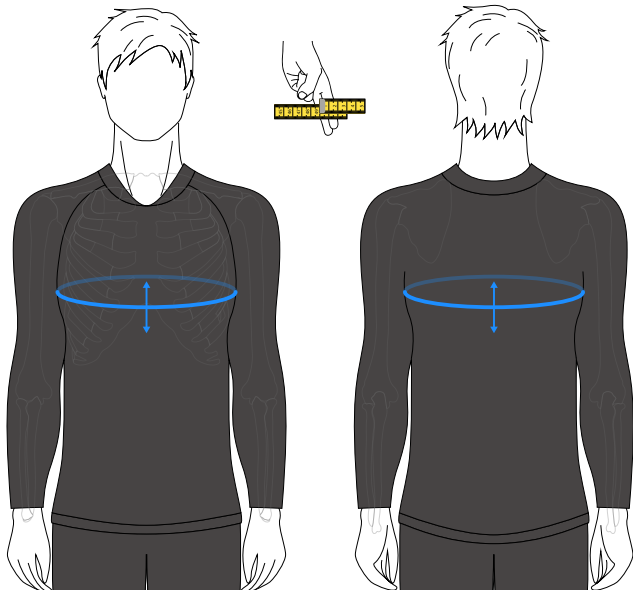
 cm

▲ An der breitesten Stelle des Unterarms.

# TEIL 1

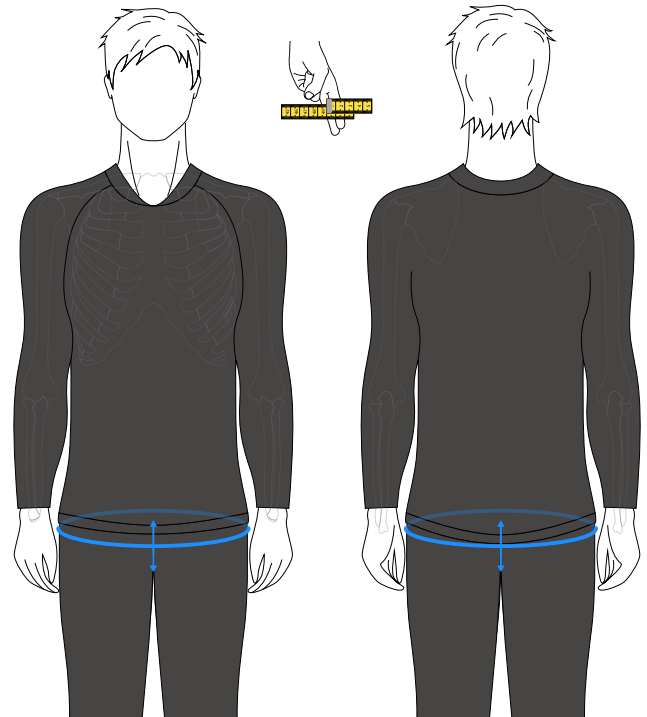
# MASSE MIT DICKSTEM UNTERZIEHER

12 Brust

 cm

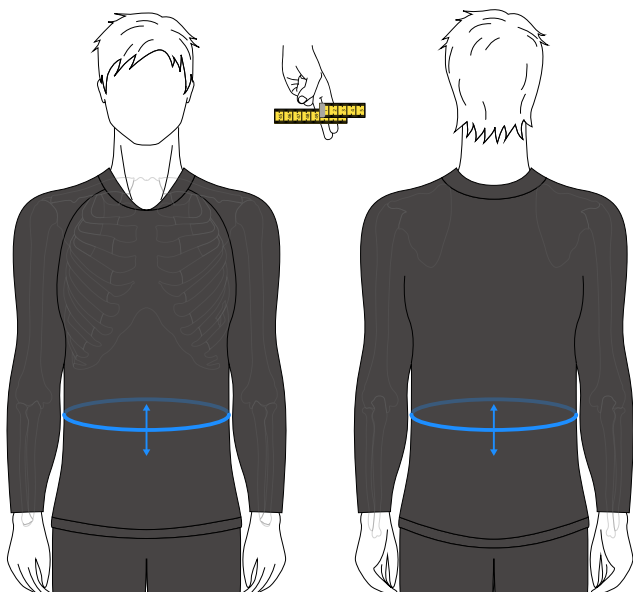
▲ Am breitesten Punkt auf der Brust.

14 Hüften

 cm

▲ Am breitesten Punkt auf dem Gesäss.

13 Taille

 cm

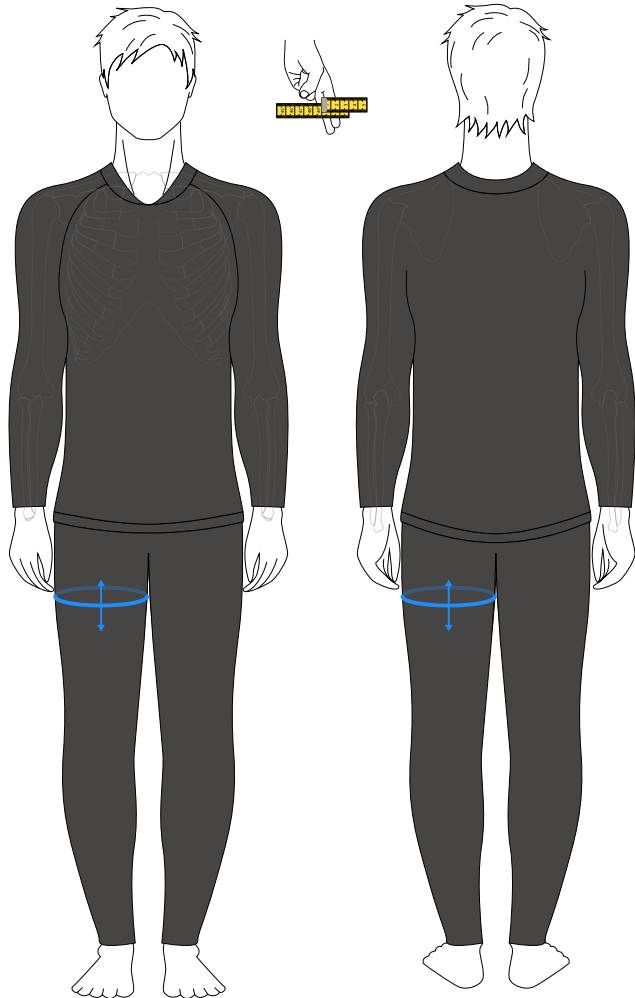
▲ Beim am wenigsten breiten Punkt, wenn der Bauch flach ist, ansonsten am breitesten Punkt auf dem Bauch abmessen.

# TEIL 1

# MASSE MIT DICKSTEM UNTERZIEHER

15 Oberschenkel

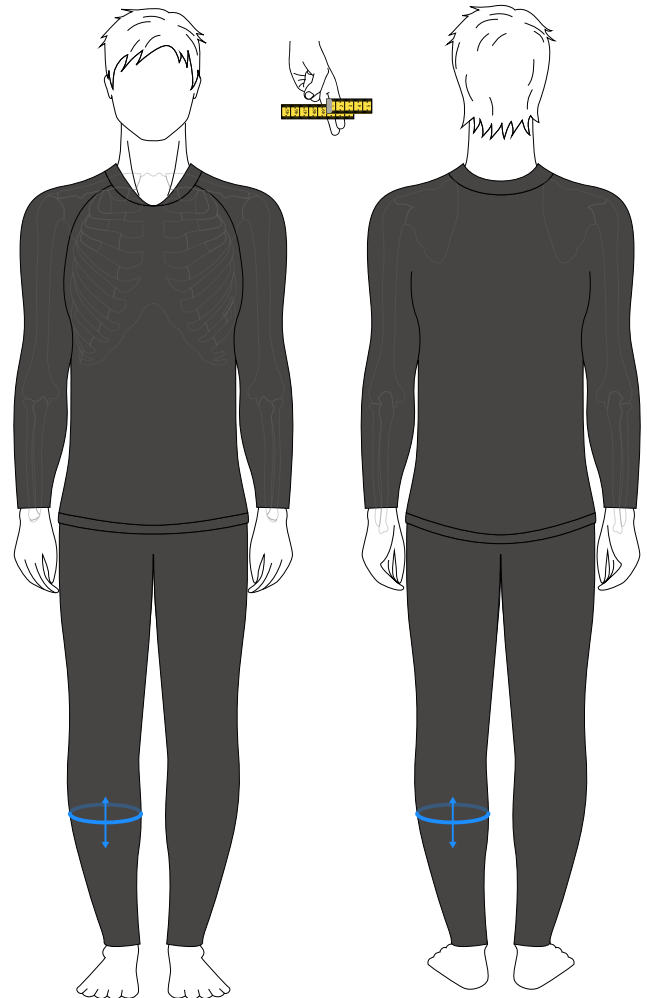
cm



▲ Auf Schritthöhe, am breitesten Punkt

16 Wade

cm

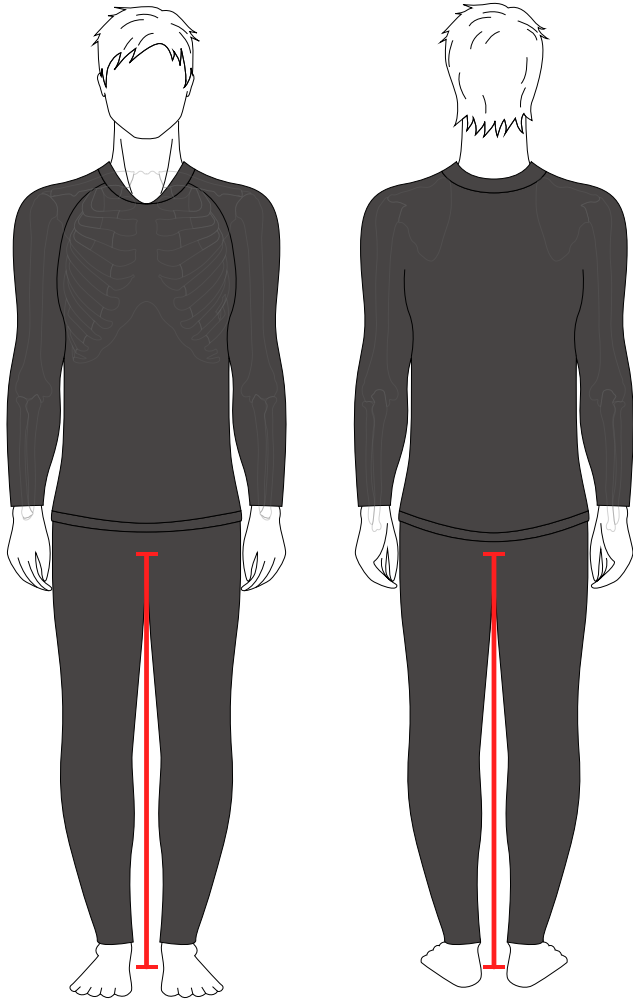


▲ Am breitesten Punkt der Wade.

# TEIL 1

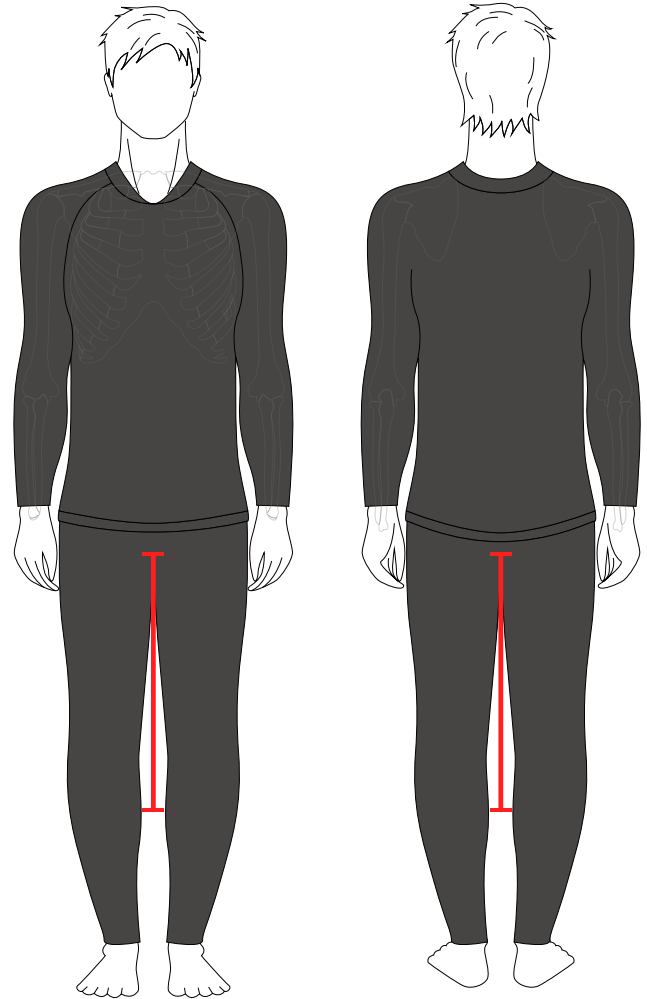
# MASSE MIT DICKSTEM UNTERZIEHER

17 Beine

 cm

▲ Mit die Hose ist hochgezogen und korrekt zwischen den Beinen positioniert. Von die Lage der Hose im Schritt (ohne nach oben zu stossen) bis zum Boden.

18 Wadenhöhe

 cm

▲ Mit die Hose ist hochgezogen und korrekt zwischen den Beinen positioniert. Von die Lage der Hose im Schritt (ohne nach oben zu stossen) bis zum Wade.

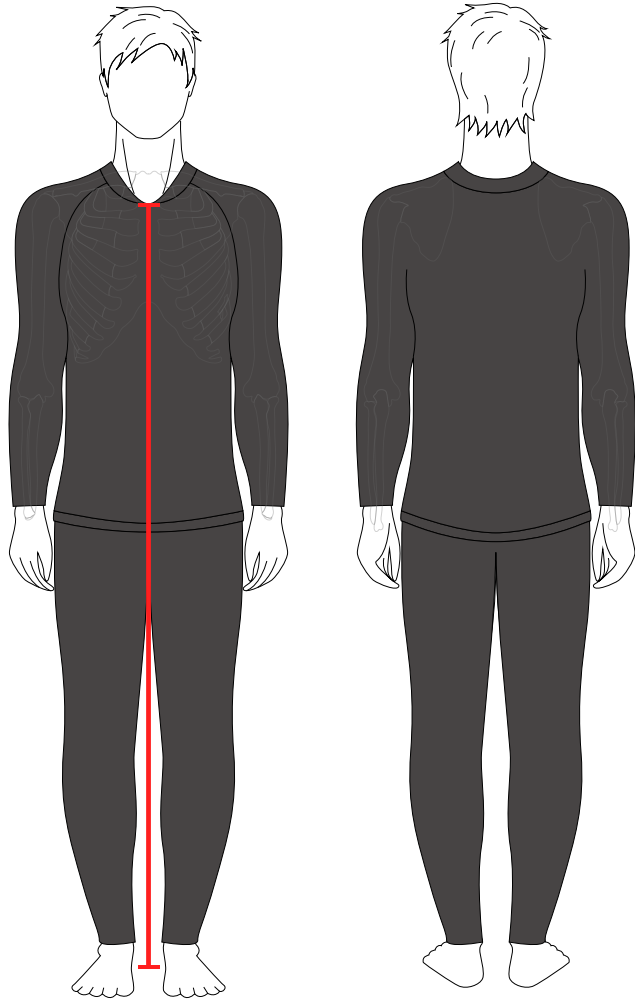


# TEIL 1

# MASSE MIT DICKSTEM UNTERZIEHER

19 Körper Höhe

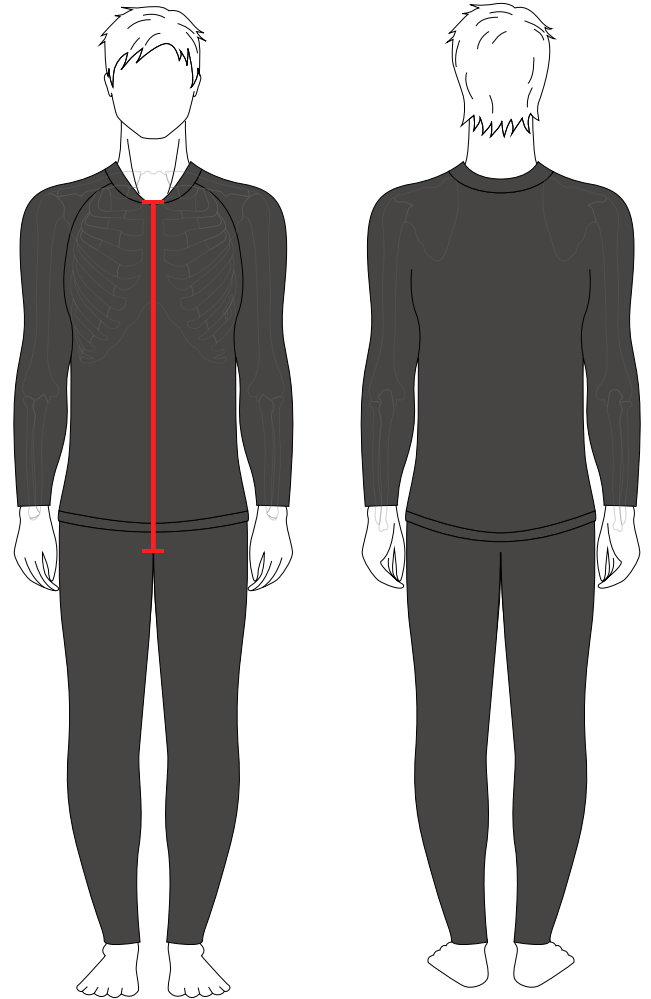
cm



▲ Am Anfang des Brustbeines bis zum Boden

20 Torso Höhe

cm



▲ Am Anfang des Brustbeines bis zum Schritt

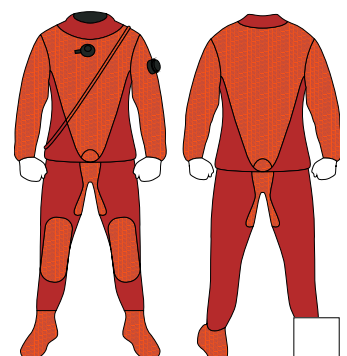
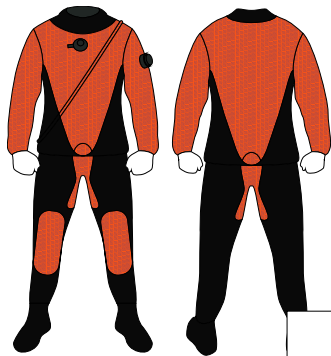
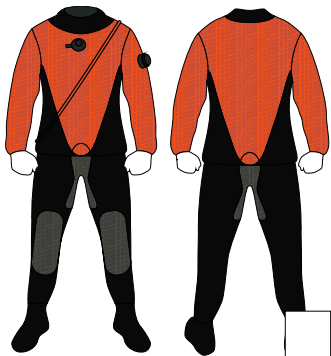
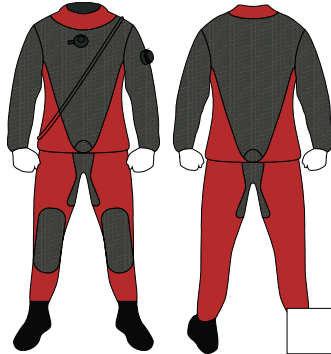
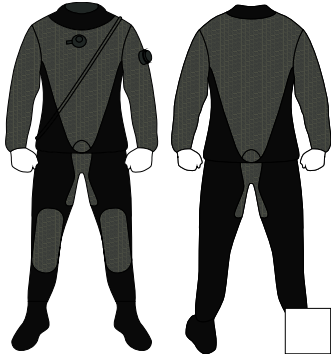
# TEIL 2 OPTIONEN

<b>Model:</b>	Neoprene Classic Kevlar® Neoprene Kevlar® Pro TNT Classic TNT Pro
<b>Kopfhaube:</b>	Separat (standard) Angesetzt
<b>Halsmanschette:</b>	Latex (standard) Neopren Silikon (Si Tech Orusk)
<b>Armmanschetten:</b>	Heavy Duty Latex (standard) Neopren Silikon (Si Tech QCS)
<b>Schuhe:</b>	Neopren Boots (Standard) Neopren Socken mit Rockboots Neopren Socken ohne Rockboots Lightboots
<b>Pinkelventil:</b>	Ohne (standard) Links Rechts
<b>Taschen:</b>	Links Rechts
<b>Handschuhe:</b>	Ohne (standard) Rolock Rolock 90 (kompatibel mit silikon Armmanschetten)
<b>Grösse Handschuhe:</b>	M <span style="margin-left: 200px;">L</span> <span style="margin-left: 200px;">XL</span>
<b>Art Handschuhe:</b>	Blau mit abnehmbarem Fell Blau mit angrenzendem Fell Schwarz mit abnehmbarem Fell
<b>Andere Optionen:</b>	Kevlar Verstärkung am Gesäss (Standard bei Pro und TNT Versionen) Trilam Reißverschluss Schutz (Standard bei Trilam und TNT Versionen)

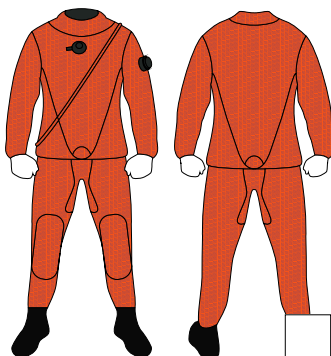
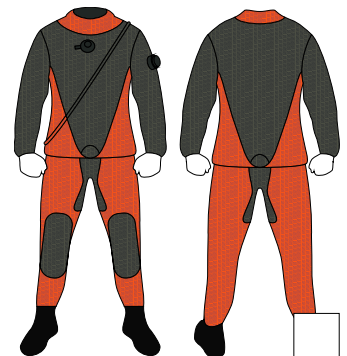
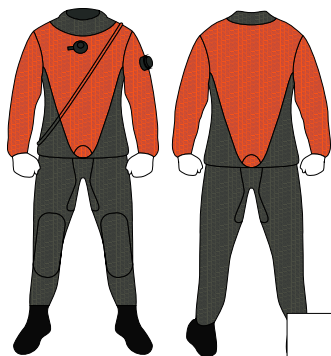
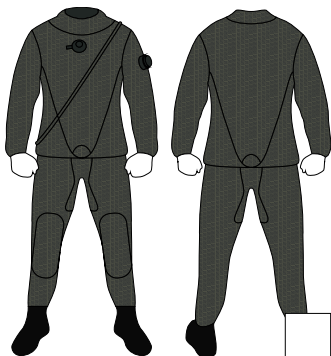


# TEIL 3 FARBEN

## Neoprene Classic Kevlar®

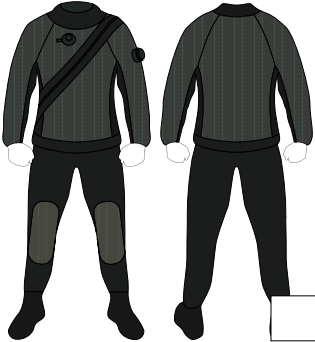


## Neoprene Kevlar® Pro

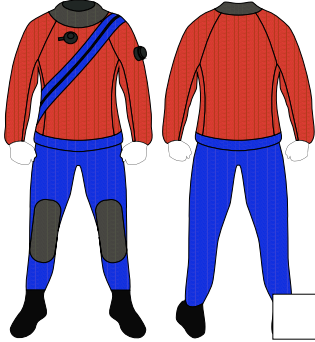
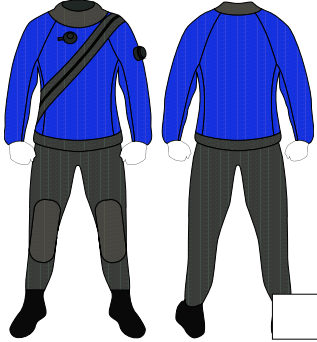
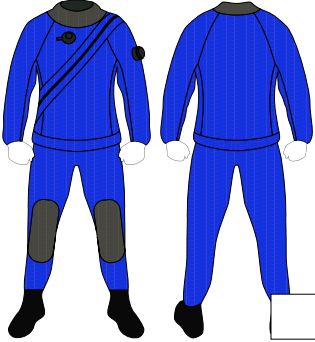
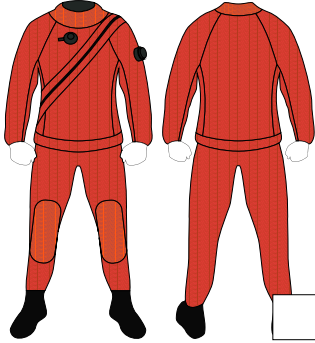
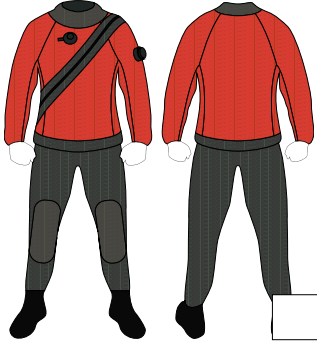
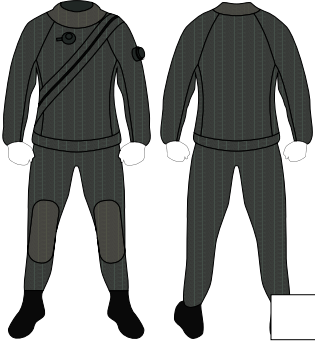


# TEIL 3 FARBEN

## TNT Classic



## TNT Pro



# TEIL 3 KOMMENTARE

Vielen Dank, dass Sie uns Kommentare oder Wünsche bezüglich der Maße, Optionen, Farben oder Lieferart des Anzuges senden



# TEIL 4 KONTAKT / ADRESSE

Anrede

Vorname

Name

E-mail

Telefon

Firma

Strasse

Zusatz

Stadt

PLZ

Bundesland

Land